

**РОЗ'ЄДНУВАЧІ
серії QS5**



ІНСТРУКЦІЯ З ЕКСПЛУАТАЦІЇ

1. Призначення

Роз'єднувачі серії QS5 АСКО-УКРЕМ™ (далі – роз'єднувачі) призначені для ручної комутації кіл змінного струму напругою до 660В, частотою 50Гц.

2. Умовне позначення

QS5-XXY(Z)

QS5 – серія роз'єднувачів.

XX – номінальний струм.

Y – тип: А - розривний, N - реверсивний, P – перекидний.

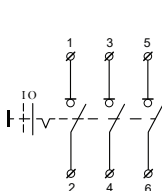
Z – кількість полюсів (для P-типа).

3. Технічні характеристики

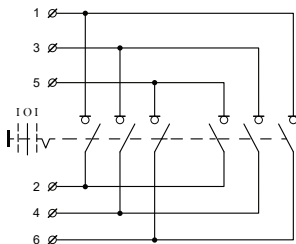
Номінальна напруга ізоляції, U_i , В	660
Номінальна імпульсна напруга, U_{imp} , кВ	6
Ступінь захисту	IP54

Тип	Ном. струм I_e , А	Ном. напруга U_e max, В	Зносостійкість, циклів		Частота перемикань, за хв.	Функція
			механ.	електр.		
QS5-15A	15	AC 500	$2,5 \times 10^5$	10^5	2	I-O розривний
QS5-30A	30					I-O-I
QS5-15N	15					реверсивний
QS5-30N	30					I-O-II
QS5-15P/3	15					перекидний 3 полюси
QS5-30P/3	30	AC 660	2×10^4	8×10^4	1,8	I-O розривний
QS5-63A	63					I-O-I
QS5-100A	100					реверсивний
QS5-63N	63					I-O-II
QS5-100N	100					перекидний 4 полюси
QS5-63P/4	63	QS5-100P/4	100			I-O-II
QS5-100P/4	100					перекидний 4 полюси

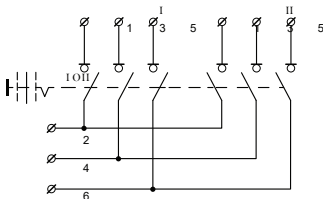
4. Електричні схеми



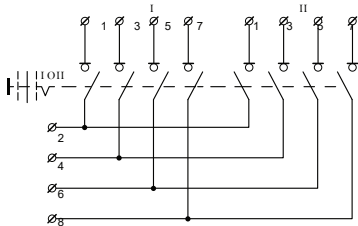
Розривний



Реверсивний

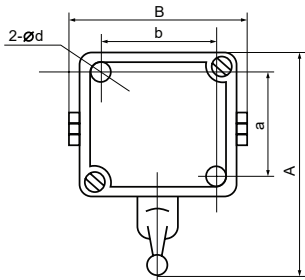
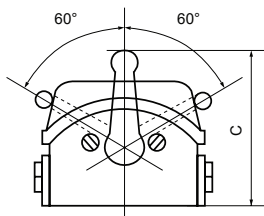


Перекидний 3Р



Перекидний 4Р

5. Габаритні розміри



Номинал	A	B	C	a	b	d
	мм					
15	108	95	76	53	71	4,5
30	145	127	95	72	102	5,5
63	170	162	109	80	80	6,5
100 (I-O, I-O-I)	260	242	168	145	184	7,0
100 (I-O-II)	293	305	170	170	248	

6. Умови експлуатації

- Діапазон робочих температур: від -10 до +50 °С
- Висота над рівнем моря: не більше 2000 м
- Відносна вологість повітря: не більше 80 % при +25 °С

7. Монтаж і експлуатація

До самостійних робіт з монтажу роз'єднувачів допускається кваліфікований технічний персонал з категорія допуску не нижче III, що пройшов відповідний інструктаж.

Експлуатація роз'єднувачів можлива в будь-якому положенні при умові дотримання працездатності приводу.

За принципом дії роз'єднувач є комутаційним пристроєм без функції захисту та елементів гасіння дуги, тому його не можна використовувати для комутації кіл під навантаженням.

Перед монтажем роз'єднувача необхідно зробити кілька перемикачів, щоб переконатись у справності пристрою.

Послідовність монтажу роз'єднувачів:

- підготовка місця для установки;
- закріплення роз'єднувача;
- під'єднання з'єднувальних проводів за схемою комутації;
- перевірка правильності та надійності з'єднань.

Планово-профілактичні роботи виконуються у відповідності з Правилами експлуатації електроустановок і включають:

- щотижневий візуальний огляд;
- очищення від пилу і забруднень;
- періодичну перевірку надійності контактних з'єднань: уперше – через 7 - 10 діб після монтажу, в подальшому – один раз після 300 комутацій, але не рідше ніж один раз на пів року.

8. Заходи безпеки

Роз'єднувачі повинні встановлюватись у розподільне обладнання, яке має клас захисту від ураження електричним струмом не нижче 1.

Пам'ятайте! При підключенні роз'єднувачів до мережі, як і при проведенні будь-яких інших електротехнічних робіт, потрібно неухильно дотримуватись правил ПУЕ.

Встановлення, чищення і проведення планово-профілактичних робіт виконувати лише при відключеній електричній мережі!

Забороняється під'єднувати навантаження потужністю більше ніж зазначено в даній інструкції!

9. Транспортування та зберігання

Транспортування роз'єднувачів допускається будь-яким видом критого транспорту в упаковці виробника, що захищає вироби від механічних ушкоджень, забруднення та потрапляння вологи.

Зберігати роз'єднувачі слід в упаковці виробника в приміщеннях з природною вентиляцією при температурі навколишнього середовища від -20 °С до +55 °С і відносній вологості до 80 %.

10. Гарантійні зобов'язання

Українська електротехнічна Корпорація АСКО-УКРЕМ гарантує функціональну придатність роз'єднувачів протягом одного року з моменту продажу при дотриманні правил зберігання, транспортування, монтажу та експлуатації.

Корпорація АСКО-УКРЕМ

Київська обл., Києво-Святошинський район,

с. Новосілки, вул. Озерна, буд. 20-В

(044) 500-0033

info@asko.ua, www.asko.ua

Дата продажу _____

Підпис продавця _____