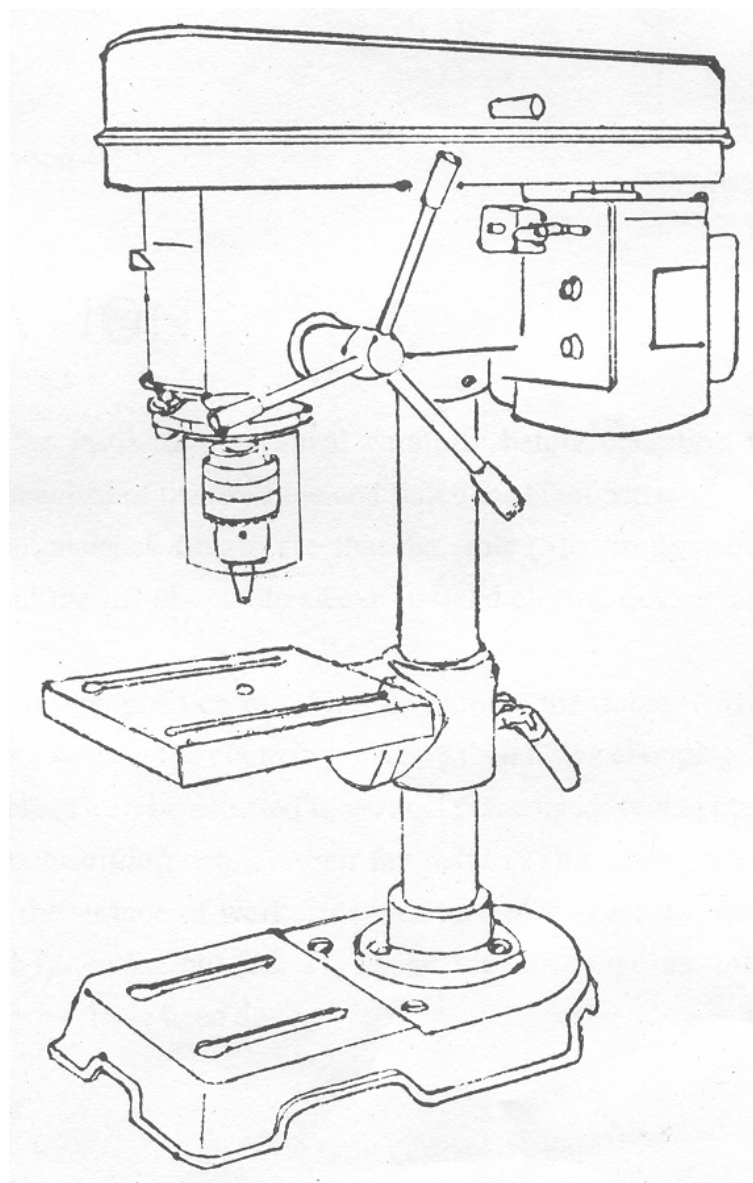


ІНСТРУКЦІЯ ПО ЕКСПЛУАТАЦІЇ

СВЕРДЛИЛЬНА МАШИНА
с патроном 16мм



I Інструкція.

Завдяки невеликій вазі, обсягу й забезпеченню безпеки при роботі свердлильна стійка дуже підходить для використання в механічній обробці в процесі свердління й розширення отвору діаметром більше 16мм, а так само в машиностроительстве, вимірі, ремонтних роботах, можливих модифікаціях різних предметів або в інших роботах.

Основні технічні характеристики:

1. Діаметр свердління	16мм
2. максимальний діаметр удару	50мм
3. Конус шпинделя	Морзе №2
4. Швидкості шпинделя	9 рівнів
5. Кількість обертів	280-2350 про/хв
6. Відстань від осі шпинделя до опорної стійки	115мм
7. Розмір столика	170*170мм
8. Розмір підстави	320*198мм
9. Максимальна відстань від закінчення шпинделя до поверхні столика	370мм
10. Максимальна відстань від закінчення шпинделя до поверхні підстави	430мм
11. Кут нахилу столика	45 градусів
12. Обертання столика навколо підстави	360 гр
13. Двигун	230V 50Hz 500W
14. Загальні розміри	490*220*715мм
15. Чиста вага	25кг

Використання й обслуговування:

1. Будь ласка, прочитайте інструкцію з використання, щоб познайомитися зі структурою свердлильного верстата, різними важелями, способами зміни швидкості, використанням електричного апарата.
2. Перед тим, як використати свердлильний верстат, поставте його на плоску надійну робочу поверхню, якщо потрібно, зафіксуйте його, можна пригвинтити верстат до робочої поверхні за допомогою отворів у його підставі.
3. Перед використанням верстата варто перевірити, чи надійно прикріплений робочий столик до опори.
4. Існує також механізм для приведення шпинделя в його первісний стан. Обертовий момент може бути використаний для подачі рівномірного зусилля (наш верстат перед тим, як покинути завод, уже відрегульований).
5. Відкрийте захист ремінного шківа за допомогою зручного розміщення **КЛИНОВОГО ременя** на поясному шківі й тоді буде забезпечена потрібна швидкість шпинделя.
6. Спершу послабте добре зафіксований болт по обидва боки опори й от, коли **КЛИНОВИЙ ремінь** не занадто затягнуть і не занадто ослаблений, затягніть його, як треба.
7. Свердлильний верстат особливо гарний для свердління «сліпих» отворів, глибина яких регулюється градуйованим диском.
8. Якщо відбувається якась поломка або замічена нетиповий шум, варто негайно виключити двигун і вивчити причину відхилень.

9. По закінченні роботи, пи́л і дрібні частки металу варто витерти. Нанесіть антикорозійний засіб на незабарвлену поверхню для того, щоб запобігти іржавості.

Оберти, що рекомендують, для найбільш популярних матеріалів:

Діаметр отвору мм	Матеріал					
	метал	нерж. сталь	збройова сталь	алюміній	пластик	дерево
	Оберти у хвилину					
Φ 3	2650	2650	2650	2650	2650	2650
Φ 4	2650	2650	2650	2650	2650	2650
Φ 5	1650	2650	2650	2650	2650	2650
Φ 6	1650	2650	2650	2650	2650	2650
Φ 7	1220	1650	2650	2650	2650	2650
Φ 8	1220	1650	2650	2650	2650	2650
Φ 9	850	1220	1650	2650	2650	2650
Φ 10	850	1220	1650	1650	2650	2650
Φ 11	580	850	1220	1650	1650	2650
Φ 12	580	850	1220	1220	1650	1650
Φ 13	580	850	850	1220	1220	1650

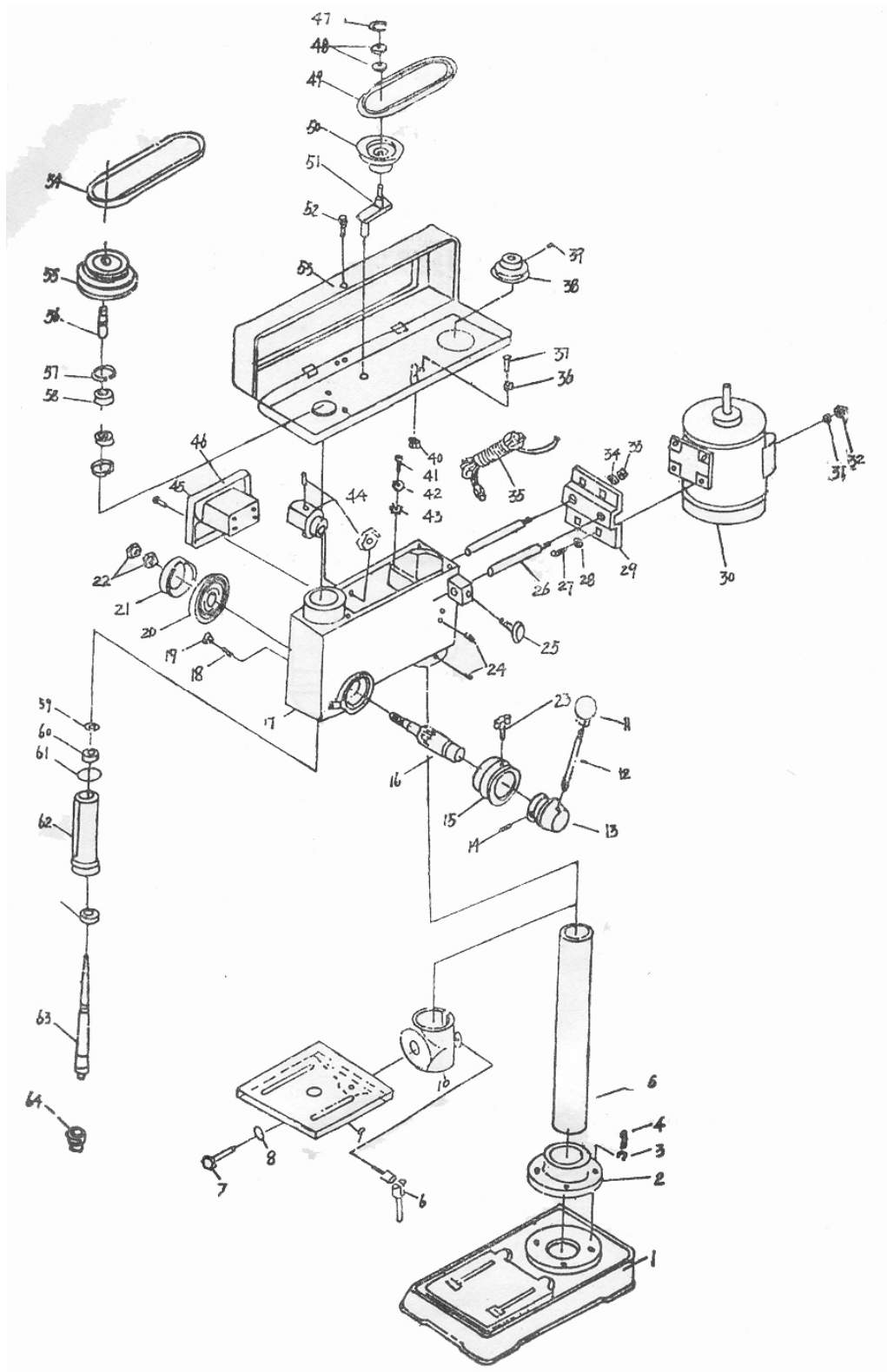
IV Додаткові деталі, що використовуються при роботі з машиною.

- | | | |
|---|----------------|-----|
| 1. Свердлильний патрон | (діаметр) 16мм | 1шт |
| 2. Торцевий ключ | s=3 | 1шт |
| | s=5 | 1шт |
| 3. Ручка керування | | 3 |
| 4. Болт | 10*25 | 4 |
| 5. Пружинна шайба (тарілчаста пружина) 10 | | 4 |
| 6. Конус шпинделя | Morse 2# | 1 |
| 7. Кли́н | | 1 |
| 8. Рукоятка | | 1 |

V Зборка й обережності

Після повної перевірки, верстат міститься в стандартне пластикове впакування. Однак, відкривши ящик, користувач повинен зібрати верстат, дотримуючись наступних інструкцій:

- 1) Випливаючи інструкції для експлуатації, перевірте наявність всіх додаткових деталей.
- 2) Обробіть верстат антикорозійним засобом і нанесіть небагато машинного масла.
- 3) Установіть стійку в підставу за допомогою болтів розміром 10*25 і пружинних шайб
- 4) Вставте кронштейн і столик у стійку, добре зафіксуйте столик і загорніть болти в підставу стійки.
- 5) Поставте верхню частину верстата на стійку рівно, загорніть два фіксуючі болти торцювальним ключем.
- 6) Загвинтите ручку керування праворуч на її місце.
- 7) Відчистіть від забруднення конічну частину шпинделя, а також отвір у яке уставляється свердлильний патрон для того, щоб уникнути можливого випадання патрона на високих швидкостях через ненадійне кріплення.
- 8) Натисніть кнопку включення «ON» для того, щоб запустити верстат і кнопку вимикання «OFF», щоб його вимкнути.



Список комплектуючих до свердильного верстата ZJ4116Qa:

1. Підстава
2. Підстава колони
3. Плоска шайба
4. Болт
5. Колона
6. Затискач для фіксації столика
7. Болт
8. Плоска шайба
9. Столик
10. Кронштейн (тримач)
11. Головка ручки
12. Ручка
13. Тримач ручки
14. Вісь (шейку)
15. Перехідне коліща
16. Шестірня (передавальний механізм)
17. Основний корпус
18. Гвинт (шуруп/болт)
19. Гайка (муфта)
20. Пружина
21. Ковпак пружини
22. Шестикутна гайка
23. Головка штифта
24. Гвинт
25. Регулювальна рукоятка
26. Стрижень
27. Болт
28. Плоска шайба
29. Підстава для двигуна
30. Двигун
31. Шайба
32. Гайка
33. Гайка
34. Шайба
35. Пробка/заглушка
36. шайба
37. Гвинт
38. Шків (блок, ролик)
39. Гвинт
40. Кругла гумова прокладка
41. Шайба
42. Гвинт
43. Зіркоподібна шайба
44. Натяжка й звільнення
45. Гвинт
46. Електромагнітний перемикач
47. Стопорне кільце
48. Підшипник (підкладка)
49. Клиновий ремінь
50. З'єднуючий шків
51. Ексцентрикова вісь (міст)
52. Гвинт
53. Кришка блоку
54. Клиновий ремінь
55. Шків (блок/ролик)
56. Гвинт
57. Стопорне кільце
58. Підшипник
59. Стопорне кільце
60. Підшипник
61. Шайба
62. Обертова (шпindelьна) муфта
63. Шпindelь
64. Патрон

ГАРАНТІЙНИЙ ТАЛОН

При покупці вимагайте перевірки комплектності й справності інструмента у Вашій присутності, наявності інструкції для експлуатації й правильного заповнення гарантійного талона.

Тип інструмента **СТІЙКА СВЕРДЛИЛЬНА**

Найменування інструмента

Дата продажу.....

Торговельна організація.....

М. П.

Продавець, що відкрив упакування, що перевірило комплектність, справність і продало (прізвище й підпис).....

Покупець:

Ф. И. О.:.....

Адреса:.....

.....

Фірма:.....

...

Тел./факс:.....

....

ГАРАНТІЇ ПОСТАЧАЛЬНИКА

1. Підприємство-виготовлювач гарантує відповідність устаткування показникам, зазначеним у дійсному паспорті, за умови, дотримання споживачем правил експлуатації, зберігання й транспортування.
2. Гарантійний строк експлуатації 12 місяців від дня продажу.
3. Рекламациї приймаються тільки в тому випадку, коли інструмент передається в нерозібраному виді продавцеві або в авторизований сервісний центр по обслуговуванню даної техніки.
4. Гарантійне обслуговування не здійснюється в наступних випадках:
 - при наявності механічних ушкоджень, що є результатом неправильної або недбалої експлуатації, транспортування, зберігання (тріщини, відколи, деформація корпусу, мережного шнура й т.д.);
 - при порушенні схоронності заводських гарантійних пломб (якщо такі є);
 - у випадку зміни конструкції або внутрішнього пристрою встаткування;
 - був вилучений, витертий або змінений заводський серійний номер на виробі, а так само якщо були змінені дані в технічному паспорті й гарантійному талоні;
 - при ушкодженні, що виникло внаслідок перевантаження або неправильної експлуатації, (падіння, зовнішні механічні ушкодження, влучення рідини й сторонніх предметів у вентиляційні отвори двигуна, а так само дій непередбачених стихійних сил (пожеж, повеней, блискавок і т.д.);
 - ушкодження, які виникли внаслідок незалежного електричного контакту;
 - у випадку забруднення агрегату, як внутрішнього, так і зовнішнього;

гарантія не поширюється на видаткові матеріали й деталі, що вийшли з ладу в результаті природного зношування (ремені, помпа, підшипники, електродвигуни й т.д.);

5. Умови гарантії не передбачають:

- профілактику й чищення виробу
- виїзд майстра до місця установки виробу з метою його підключення, настроювання або ремонту
- адекватної заміни встаткування на час обслуговування.

6. Транспортні витрати не входять в обсяг гарантійного обслуговування.

Адреса сервісних центрів:

ЧП «Будпостач»
Україна, г. **Київ**, 02160
пр-т. Воссоєдіння, 7А,
т./ф. (044) 568-53-76

г. **Днепрпетровск**
ул. Московская, 6, корп.2
т.(0562) 35-06-06, 33-77-36

г. **Донецк**
б. Шевченко, 27, оф.219
т/ф.:(062)345-6883,
т.345-6873, 345-6893

г. **Харьков**,
ул.Б.Хмельницького, 12А, к.48
т.(0572) 732-9261
т\ф.(057) 759-0074

м. **Львів**
вул.Смаль-Стоцького,1
т. .:(032) 237-4855
т/ф.:(032) 237-4854

Дата звернення..... Підпис клієнта.....	Дата звернення..... Підпис клієнта.....	Дата звернення..... Підпис клієнта.....
Отрывной купон гарантийного талона	Отрывной купон гарантийного талона	Отрывной купон гарантийного талона
Дата звернення..... Підпис клієнта.....	Дата звернення..... Підпис клієнта.....	Дата звернення..... Підпис клієнта.....